

QUICKRAMPER

En hjælp i din hverdag

Ramper til lave dørtrin,
nemmere at installere
og rengøre



 MILJØVENLIGT
PRODUKT

 **excellent** systems as

 **ronda**
hjælpemidler

QUICKRAMPER



Bedre tilgængelighed i dagligdagen

QuickRamper er en rampe i ét stykke. Den fås i 7 forskellige højder 4,6,8,10,12,14 og 16 mm. Og tre forskellige længder: 75, 87,5 og 100 cm. Eller efter mål, dog max 100 cm.



Dansk Design

QuickRamperne er designet og produceret på egen fabrik i Danmark.

QUICKRAMPER



Installation

QuickRamper er nemme at montere og fjerne igen, så gulvet kan gøres rent.

Ramperne 4, 6 og 8 mm monteres med tape.

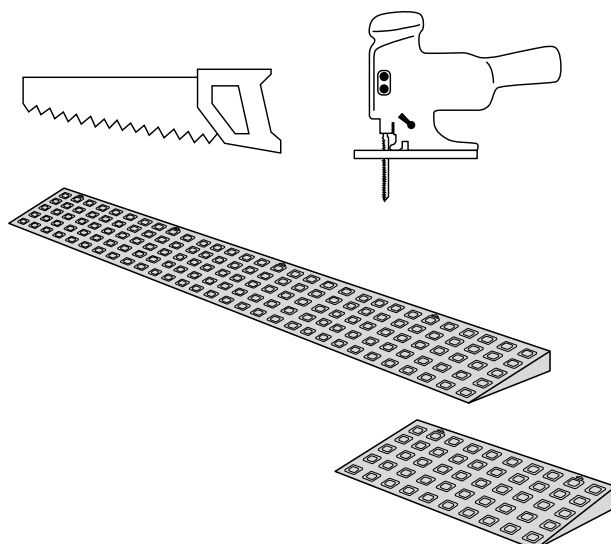
Ramperne 10, 12, 14, 16 mm monteres med tape eller QuickLock.

Pilene på ramperne angiver hvor QuickLocks skal monteres på gulvet.

Instructions page 8.

Tilpasning

Excellent fliser kan tilpasses 100% til badeværelset. Tilpasningen kan foretages med f.eks. sav eller stiksav.

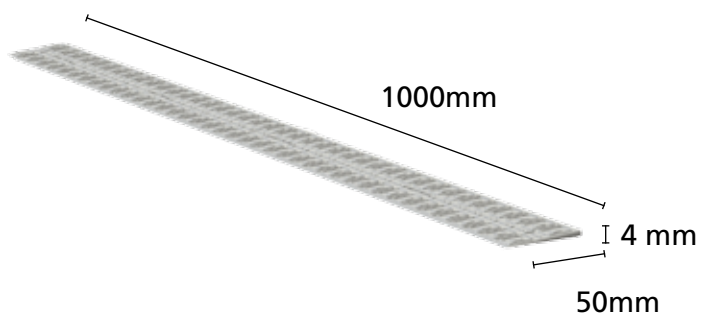


QUICKRAMPER 4-8MM

QuickRampe 4mm

Leveres med QuickTape til fastgørelse

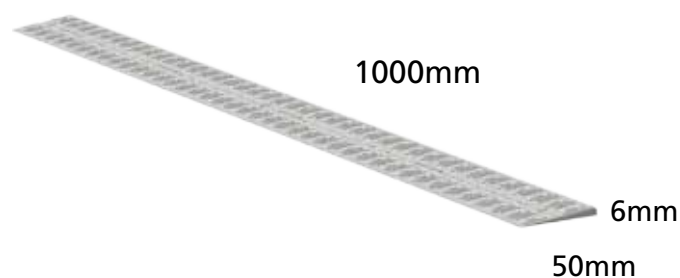
	Varenavn
	Quick4 med QuickTape



QuickRampe 6mm

Leveres med QuickTape til fastgørelse

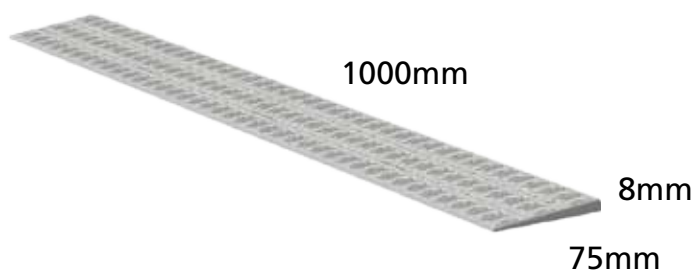
	Varenavn
	Quick6 med QuickTape



QuickRampe 8mm

Leveres med QuickTape til fastgørelse

	Varenavn
	Quick8 med QuickTape

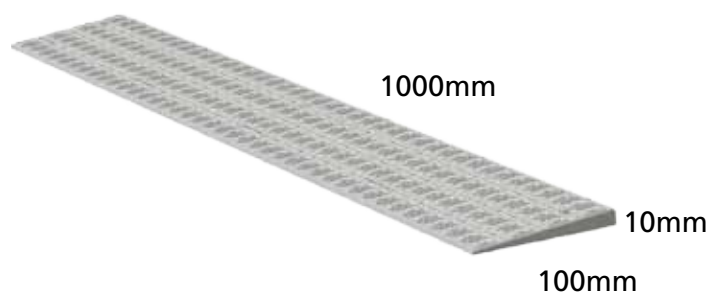


QUICKRAMPER 10-12MM

QuickRampe 10mm

Leveres med QuickTape til fastgørelse.
Istedet for QuickTape, kan der med fordel benyttes QuickLocks.

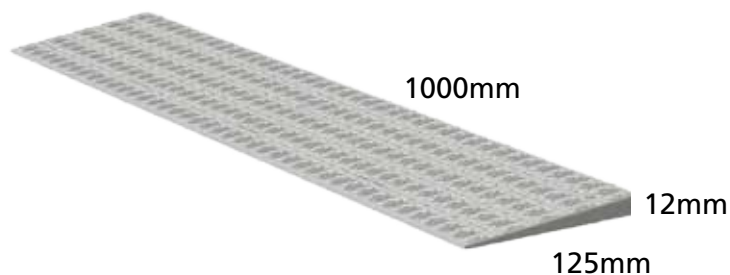
Varenavn
Quick10 med QuickTape



QuickRampe 12mm

Leveres med QuickTape til fastgørelse.
Istedet for QuickTape, kan der med fordel benyttes QuickLocks.

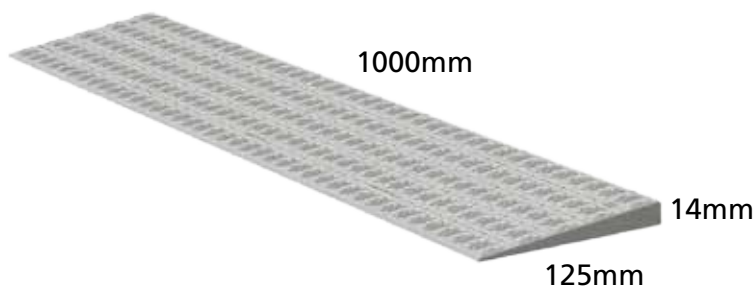
Varenavn
Quick12 med QuickTape



QuickRampe 14mm

Leveres med QuickTape til fastgørelse.
Istedet for QuickTape, kan der med fordel benyttes QuickLocks.

Varenavn
Quick14 med QuickTape

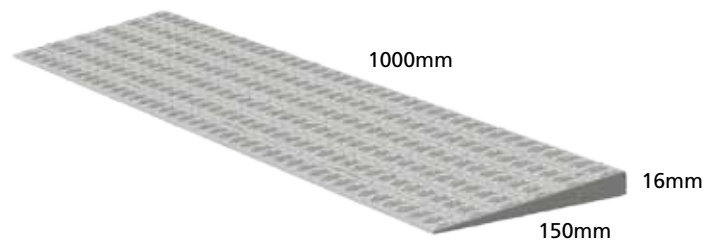


QUICKRAMPER 16mm, QUICKRAP/-TAPE

QuickRampe 16mm

Leveres med QuickTape til fastgørelse.
Istedet for QuickTape, kan der med fordel benyttes QuickLocks.

Varenavn
Quick16 med QuickTape



QuickLock

QuickLocks bruges til fastgørelse af 10, 12, 14, og 16 mm QuickRamper

Varenavn
QuickLock 5 stk.



QuickTape

QuickTape bruges til fastgørelse af 4 mm til 16 mm høje QuickRamper

Varenavn
QuickTape 25 stk.
B QuickTape 500 stk.





Materialer og miljø

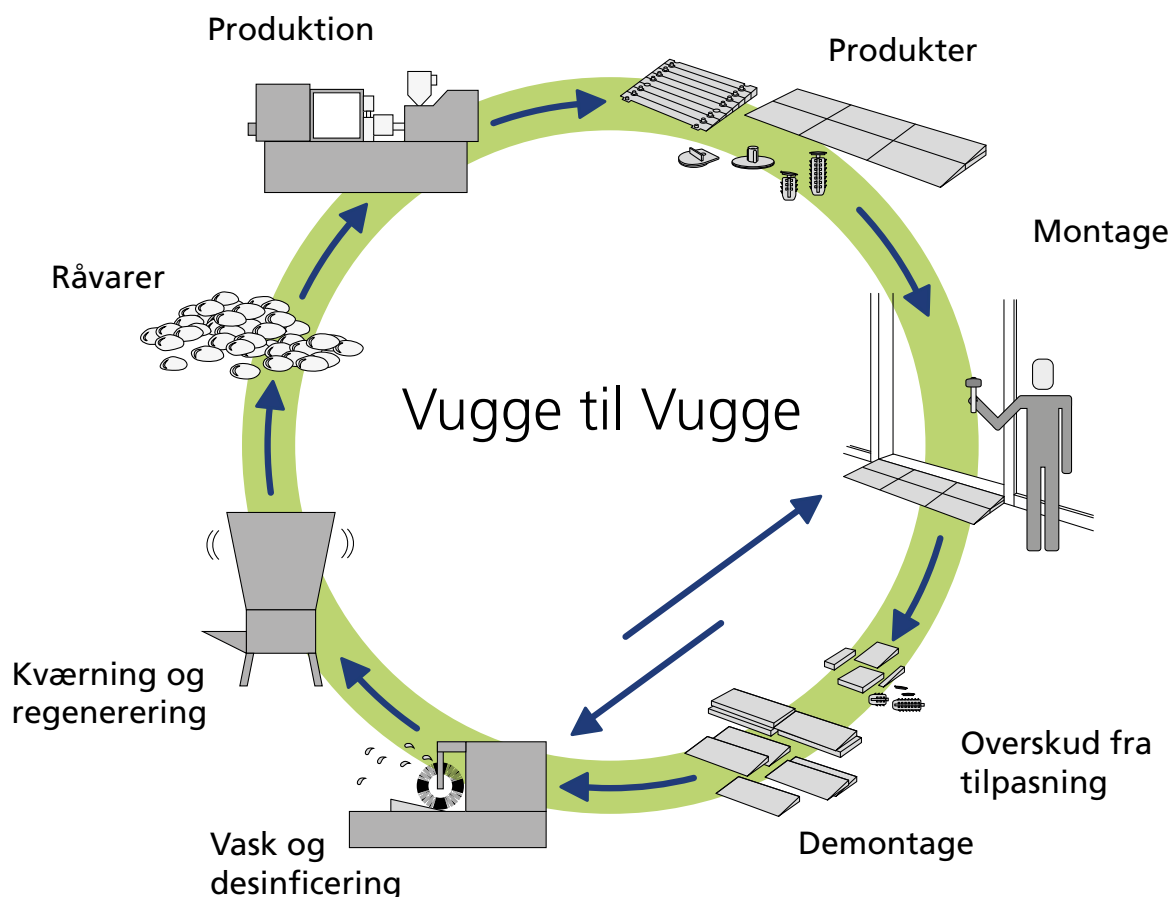
Alle produkter fremstilles af det miljøvenlige PE (Polyethylen) og er:

- 100% giftfrie
- 100% PVC-frie
- 100% Genanvendelige
- 100% Lugtfrie

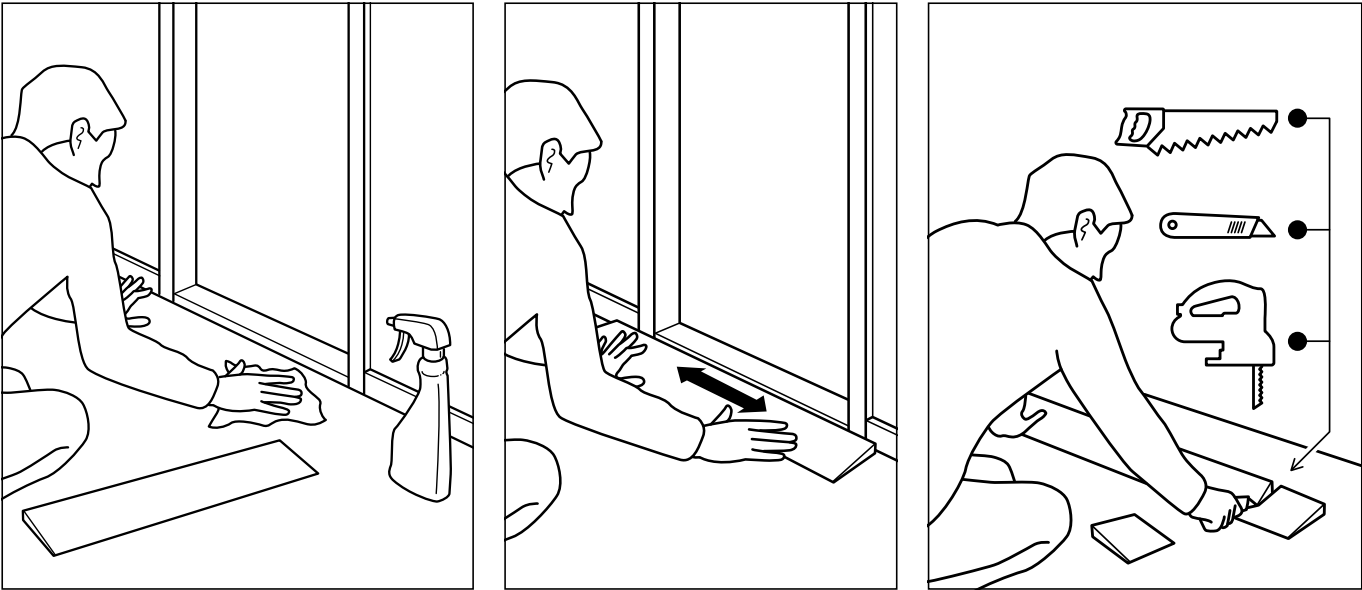
PE-produkter er desuden syrebestandige og korrosionsfri.



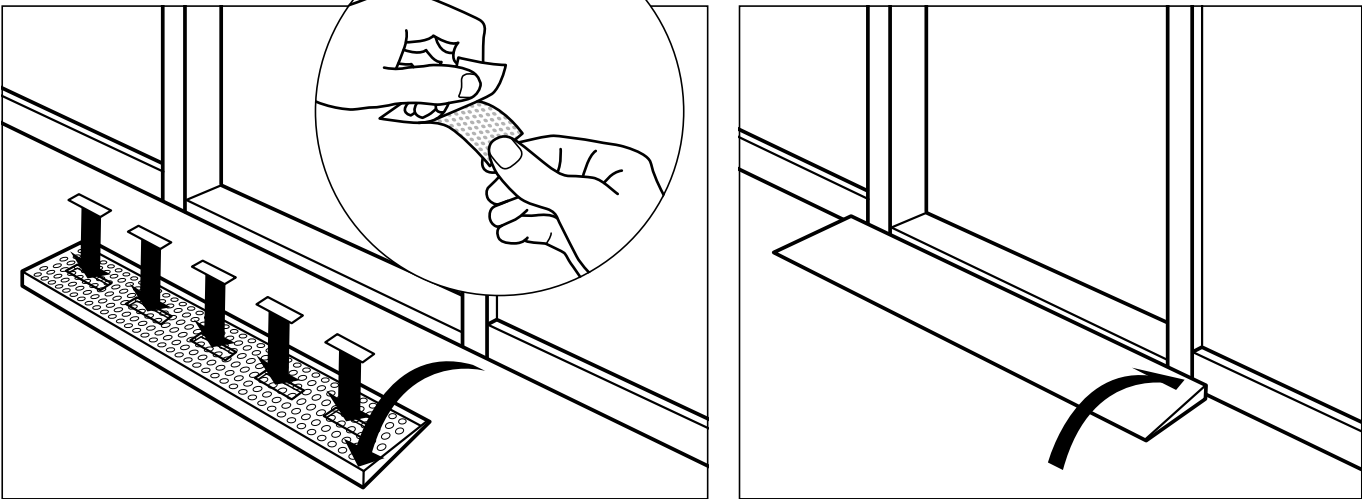
Vi genbruger PE til nye produkter og skåner derfor miljøet:



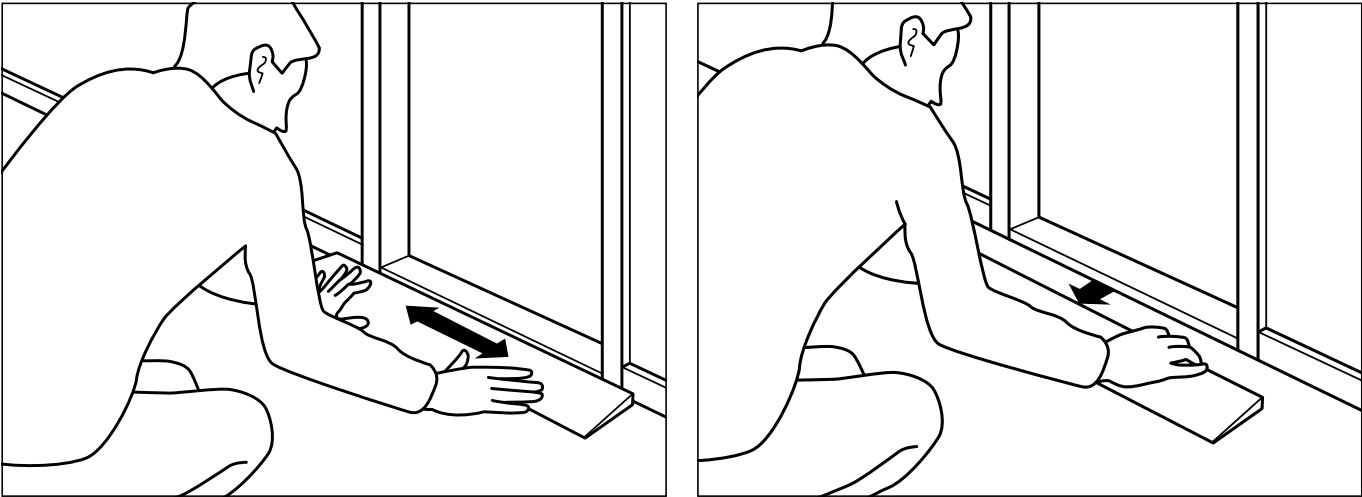
INSTALLATION



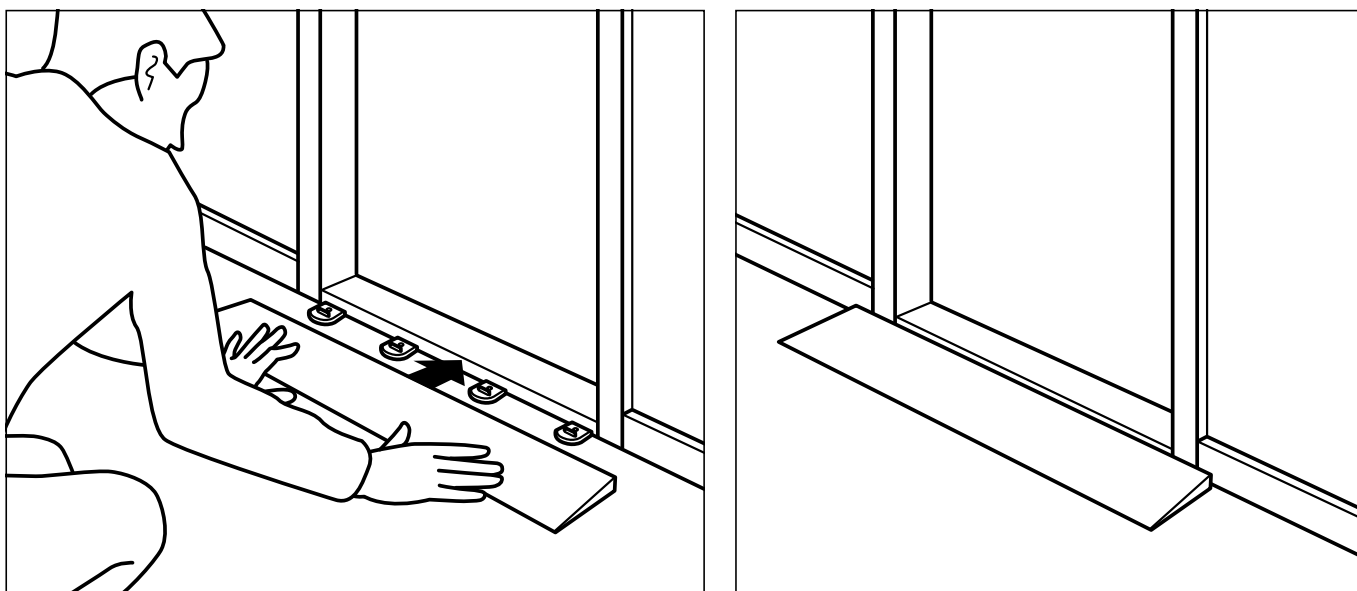
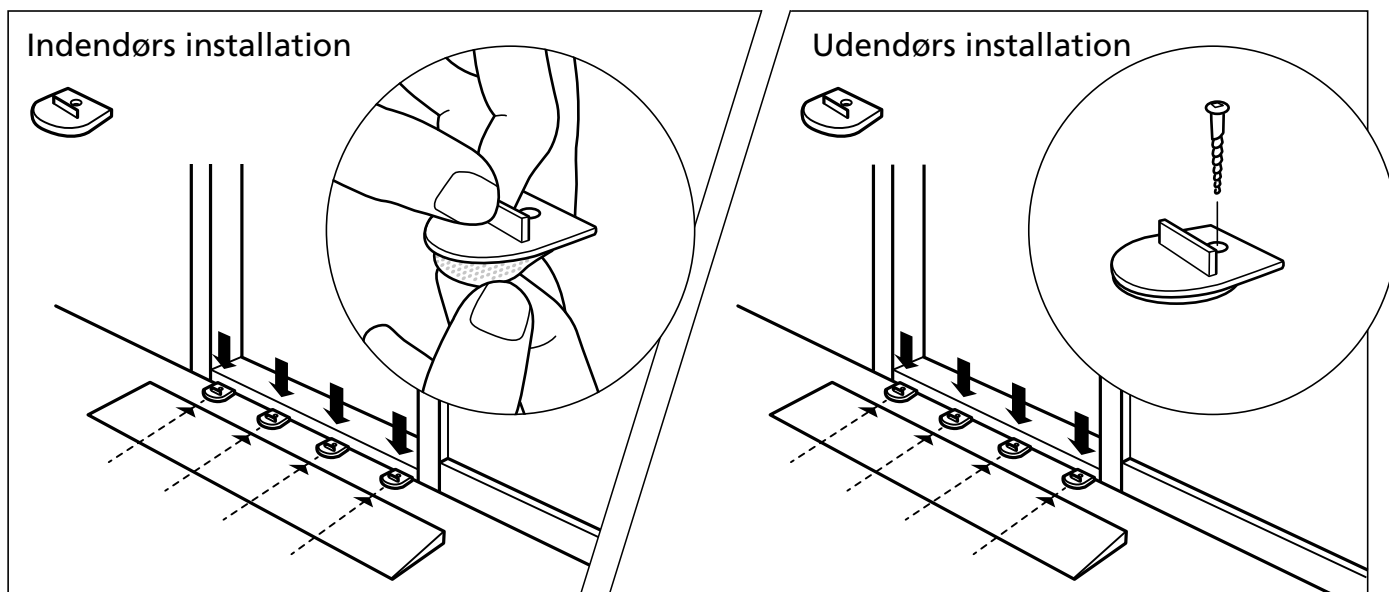
4-6-8mm ↕



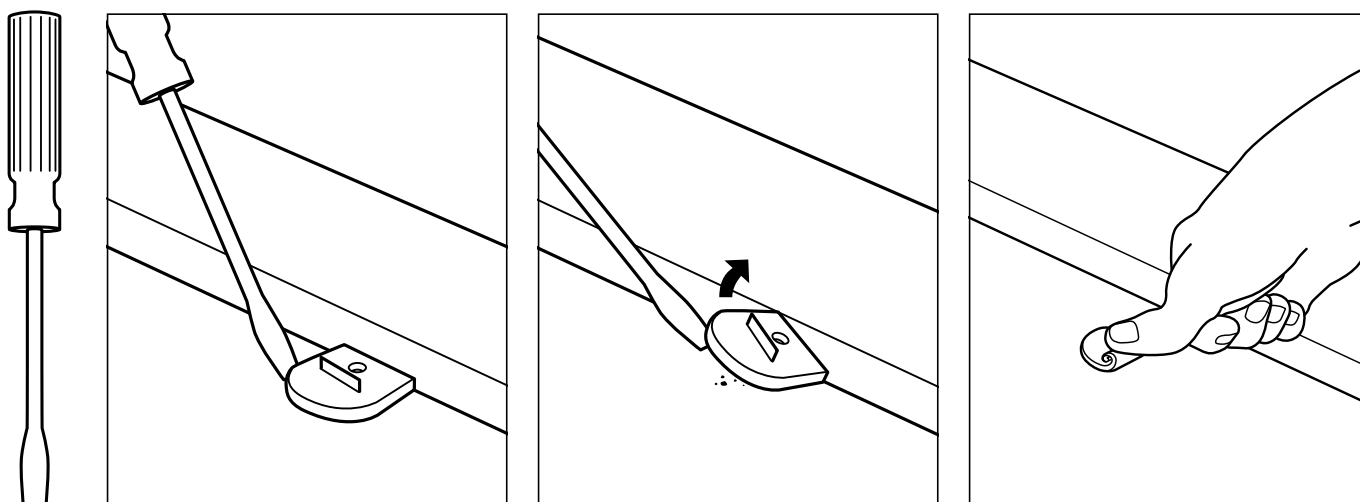
10-12-14-16mm ↕



INSTALLATION



Demontering





Styrke

Både Excellent QuickRamper og de større ramper, er enormt stærke.



Excellent QuickRamper kan tage en vægt på 2000 kg.



Dørtrinsramper

Til dørtrin højere end 16 mm anbefales vores KIT ramper eller rampe- og flisesystem. Ramperne tilpasses bygningen for bedst mulig tilgængelighed. Her ses to ramper i forskellige højder med hjørner.

Læs mere i brochuren "Dørtrinsramper" eller på www.ex-as.com.

SIKKERHEDSINSTRUKTIONER

Ved brug af excellent systems plastmoduler til gulvbelægning og ramper for handicappede og brugere af kørestole, rollatorer og andre køretøjer.

Montering:

1. Ved opbygning af gulv og ramper henvises til de udleverede brugsanvisninger eventuelt med tilhørende vejlednings CD-ROM, som i det hele skal følges. I modsat fald bør autoriserede personel forestå monteringen. Excellent Systems A/S har intet ansvar ved skader som følge af mangelfuld montering. Endvidere henvises til EN 12182, bl.a. side 21 tabel 2 om afstande mellem bl.a. opbyggede ramper og andre bygningsdele. Denne afstand skal være mindre end 35 mm eller større end 100 mm. Ramper og platforme skal altid monteres på et fast og jævnt underlag i overensstemmelse med ovennævnte instrukser.
2. Ved opbygning af en rampe henledes opmærksomheden på, at enhver form for stigning kan medføre vanskeligheder for en kørestolsbruger/gående. Alle ramper der bygges skal derfor vurderes i forhold til den enkelte bruger og de lokale myndigheders regulativer og bygges således, at stigningen er i et fornuftigt forhold til brugerens fysik. Det påhviler den enkelte installatør/montør at forsyne rampen med nødvendig skiltning i overensstemmelse med lokale gældende regler til forebyggelse af faldulykker. Er der pga. pladshensyn ikke mulighed for at bygge den ønskede stigning, evt. med hvilereposer, skal brugeren have en hjælper til sin rådighed ved forcering.
3. Under opbygning af rampen er der løstliggende smådele i form af skruer m.m. som evt. kan sluges, eller forårsage anden skade. De pågældende smådele skal således holdes væk fra børn og andre personer, der ikke kan tage vare på sig selv.
4. Forinden rampen tages i brug, skal det kontrolleres, at rampen er korrekt samlet og monteret med henblik på at undgå skader ved efterfølgende brug.
5. Når ramper bygges i en given højde, kræves der afhængigt af højden en styrekant. En styrekant bruges til at hindre at hjul på køretøjer uforståeligt kører ud over siden på rampen, med deraf risiko for personskade til følge. Hvornår højden på en rampe kræver styrekant varierer fra land til land. Her henvises til lokale regulativer, som stedse må overholdes. I tilfælde af påkrævet styrekant, skal der anvendes det kant system som leveres af Excellent Systems A/S. Kant-systemet er udviklet til at passe ind i rampesystemet, og er testet iht. formålet.
6. På offentlige steder, og/eller hvor der forventes

kraftig trafik af gående og kørende brugere, kan rampen med fordel bygges inklusive kontrastfarver. Brug af en anden farve eksempelvis gul ved rampens bund og ved rampens top, vil gøre det lettere for brugerne, at se hvornår de bevæger sig op og ned af rampen, hvilket især kan være en fordel for svagt-seende personer.

Brug / anvendelse:

7. Excellent modulerne er beregnet som gulv og / eller rampe moduler og skal bruges i overensstemmelse med instruktionerne. Enhver brug af modulerne, der ikke er i overensstemmelse med disse instruktioner, vil blive betragtet som forkert anvendelse / misbrug, hvilket på det kraftigste frarådes. Excellent Systems A/S påtager sig intet ansvar ved forkert brug / anvendelse af modulerne.
8. Modulerne er alene beregnet til gående brug, kørestole- og rollatorbrug. Modulerne har en belastningsevne på 800 kN/m².
9. Gulv og/eller rampe modulerne er som standard forsynet med huller i overfladen. Formålet med disse er at bortdræne mest mulig væske, støv og jord. Hullernes funktion tjener samtidig det formål at fordele friktion og dæmpe akustisk støj. Hullerne er kvadratiske og måler 11 x 11 mm. Der bør derfor rettes opmærksomhed til at især mindre børn kan risikere at stikke fingrene heri, med efterfølgende risiko for at disse kan sidde fast. Mindre børn skal således ikke opholde sig på gulvet / rampen uden opsyn. Lægges et barn på gulvet, anbefales det at barnet placeres på et liggeunderlag, i form af et tæppe eller lignende. Tæppet bør dække et areal som barnet ikke umiddelbart kan nå udenfor.
10. Hvor der kommer personer med stiletthæle eller andet spidst fodtøj, skal der af sikkerhedshensyn placeres fliser / ramper af Excellent typen UDEN huller. Disse moduler kan evt. være valgt i en anden farve, så deres placering er tydelig.

Vedligehold m.v.:

11. Det er af afgørende betydning for gulvet / rampernes fortsatte egenskaber, at der foretages en løbende vedligehold, herunder rengøring og kontrol af at monteringen fortsat er intakt.
12. Ved indendørs brug af gulv og ramper skal modulerne, med passende mellemrum, støvsuges og vaskes. Gulvet/rampen bør også løftes og rengøres under, når dette findes nødvendigt. Skulle der, ved uheld, komme "legemsvæsker" i form af f.eks. diarré på modulerne kan disse desinficeres. Modulerne kan tåle desinficering med alle kendte rengøringsmidler. De kan også autoklaveres. Vi anbefaler, at

rengøringens hyppighed og omfang aftales med den tilsynsførende læge.

13. Ved udendørs brug kan rengøring ligeledes foretages med alle kendte rengøringsmidler eller evt. ved damprensning. Rengøringens hyppighed og omfang aftales med den tilsynsførende læge. I områder med frost henledes opmærksomheden på at der altid kan opstå risiko for overisning. Da overisning nedsætter friktionen er det således absolut nødvendigt at rengøre modulerne evt. med damprensning eller anden varme og med en efterfølgende brug af sand eller saltning. Der henvises her til de lokale myndigheders vejledning. Det påhviler ejeren af rampen løbende at vurdere brugbarheden af rampen som følge af vejrliget og i fornødent omfang ved skiltning at gøre opmærksom på nedsat brugbarhed / risiko for fald eller alternativt at stoppe brugen af rampen midlertidigt.

Advarsel / bemærk:

14. Ifølge Teknologisk Institut vil modulerne (polyethylen) ved opvarmning til temperaturer langt over modulernes anvendelsestemperaturer (ved ca. 300 °C) begynde at spalte sig med afgivelse af hovedsageligt kulbrinter, der ikke er udpræget toksiske eller aggressive. Ved fuldstændig forbrænding af polyethylen fremkommer så godt som udelukkende kulsyre og vand og dermed ikke giftige forbindelser. Excellent moduler bør derfor ikke bygges/monteres oven-på brandkilder, som vil kunne forårsage, at en brand starter under eller ved siden af modulerne, da disse ramper så ikke kan anvendes som flugtveje.
15. Der henvises i øvrigt til den lokale forhandlers supplerende sikkerhedsinstruks, som ligeledes fuldt ud må følges / overholdes.
16. Ved enhver tvivl om montering, brug eller vedligehold af gulvet / rampen bør der rettes henvendelse til den lokale forhandler, idet det kan være forbundet med risiko for skader, såfremt der ikke er tale om korrekt montering, brug eller vedligehold. Excellent påtager sig intet ansvar ved mangelfuld samling / montering, brug eller vedligehold.

Se og læs mere om vores
gulv- og rampesystem på
www.ex-as.com



ronda
hjælpemidler

Randabergveien 308 - 4073 RANDABERG

Tlf. 51 58 87 80 - Mail: post@ronda.no - www.ronda.no

Danish Design
Pat. Pend. and produced in Denmark
by Excellent Systems A/S

